
 국토해양부 <small>Ministry of Land, Transport and Maritime Affairs</small>	보 도 자 료		 <small>국토해양부</small>
	배포일시	2011. 5. 3(화) 총 12매(본문 4, 붙임 8)	
담당 부서	건축기획과	담당자	<ul style="list-style-type: none"> • 과장 정태화, 사무관 박호창, 주무관 윤동영 • ☎ (02)2110-8212, 8215, 6205
보 도 일 시		2011년 5월 4일(수) 석간부터 보도하여 주시기 바랍니다.	

1/4분기 건축허가 전년동기 대비 9% 늘어 착공도 10% 증가

- 2011년 1/4분기 건축허가 및 착공현황 발표 -

□ 국토해양부(장관 정종환)는 2011년 1분기 건축허가가 '10년 1분기보다 8.9% 증가한 62,682동이고, 건축물 착공은 약 9.8% 증가한 36,901동으로 파악되었다고 발표하였다.

* '10년 1분기 건축허가 : 57,537동, 건축물 착공 : 33,622동

○ 건축허가는 건축부문의 건설투자 선행지표로서 건설경제 동향, 주택수급동향 등의 진단 및 건축자재 수급·생산 예측을 위한 기초 통계로서 활용될 수 있으며,

○ 건축물 착공은 건설경기 동행지표로서 공사가 실제로 착수된 면적을 집계한 수치이다.

□ 건축허가 증가현황을 살펴보면, 주거용이 3,753동이 증가하여 전체 증가량의 약 73%를 차지하였고,

- 소유주체별로는 개인이 3,748동 증가하였고, 지역별로는 서울이 927동 증가하여 전체 증가분의 18%를 차지하였다.
- 건축물 착공의 증가현황은 용도별로는 주거용이 2,403동 증가하여 전체 증가분의 73.3%를 차지하였다.
- 소유주체별로는 개인이 2,981동 증가하였고, 지역별로는 경남이 369동으로 가장 많이 증가한 것으로 나타났다.

□ 2011년 1/4분기 건축허가 현황을 상세히 살펴보면,

- 용도별로는 주거용이 22,351동(35.7%), 상업용이 15,069동(24%), 공업용이 4,912동(3.4%), 교육·사회용이 2,395동(3.8%), 기타 17,955동(28.6%)이다.

[용도별 건축물 분류(통계용)]

- 주거용 : 주택, 상업용 : 상가, 오피스텔, 호텔 등
- 공업용 : 공장, 문교·사회용 : 의료시설, 문화시설(극장 등)
- 기타 : 농수산용(축사, 온실), 공공용(공공청사, 방송국)
- 허가 면적별로는 100㎡미만이 28,424동(45.3%), 100~200㎡미만이 11,053동(17.6%), 200~300㎡미만이 4,549동(7.3%), 300~500㎡미만이 8,726동(13.9%)등으로 나타났다.
- 소유주체별로는 개인이 38,332동(61.2%), 법인이 13,736동(21.9%), 국가 및 지방자치단체1,631동(2.7%), 기타 8,482동(13.5%) 순이다.

* 기타 : 외국인(관), 종중, 종교단체 등

- 지역별로는 경기도에 가장 많은 13,793동의 건축허가가 있었고 이어서 서울, 경북, 경남, 전남 순으로 많은 것으로 나타났다.
- 그러나, 건축물 연면적으로는 서울 21,741천㎡, 경기도 11,438천㎡ 순으로 허가면적이 많은 것으로 나타났다.

□ 2011년 1/4분기 건축물의 착공현황을 상세히 살펴보면,

- 용도별로는 주거용이 15,785동(42.8%), 상업용이 9,456동(25.6%), 공업용이 4,018동(10.9%), 교육·사회용이 1,364동(3.7%), 기타 6,278동(17%)이다.
- 면적별로는 100㎡미만이 14,361동(38.9%), 100~200㎡미만이 7,249동(19.6%), 200~300㎡미만이 2,703동(7.3%), 300~500㎡미만이 6,510동(17.6%), 500㎡이상이 6,078동(16.4%)으로 나타났다.
- 소유주체별로는 개인이 27,786동(75.3%), 법인이 6,134동(16.7%), 국·공유 744동(2.0%) 기타 1,926동(5.2%) 순이다.
- 지역별로는 경기도에 가장 많은 8,566동이고 이어서 경북, 경남, 전남, 충남 순이다. 건축물 연면적으로도 경기 4,823천㎡, 서울 3,670천㎡에 순으로 수도권에서 전국의 46.9%가 착공된 것을 알 수 있다.

□ 2010년 4/4분기 대비 증감현황은

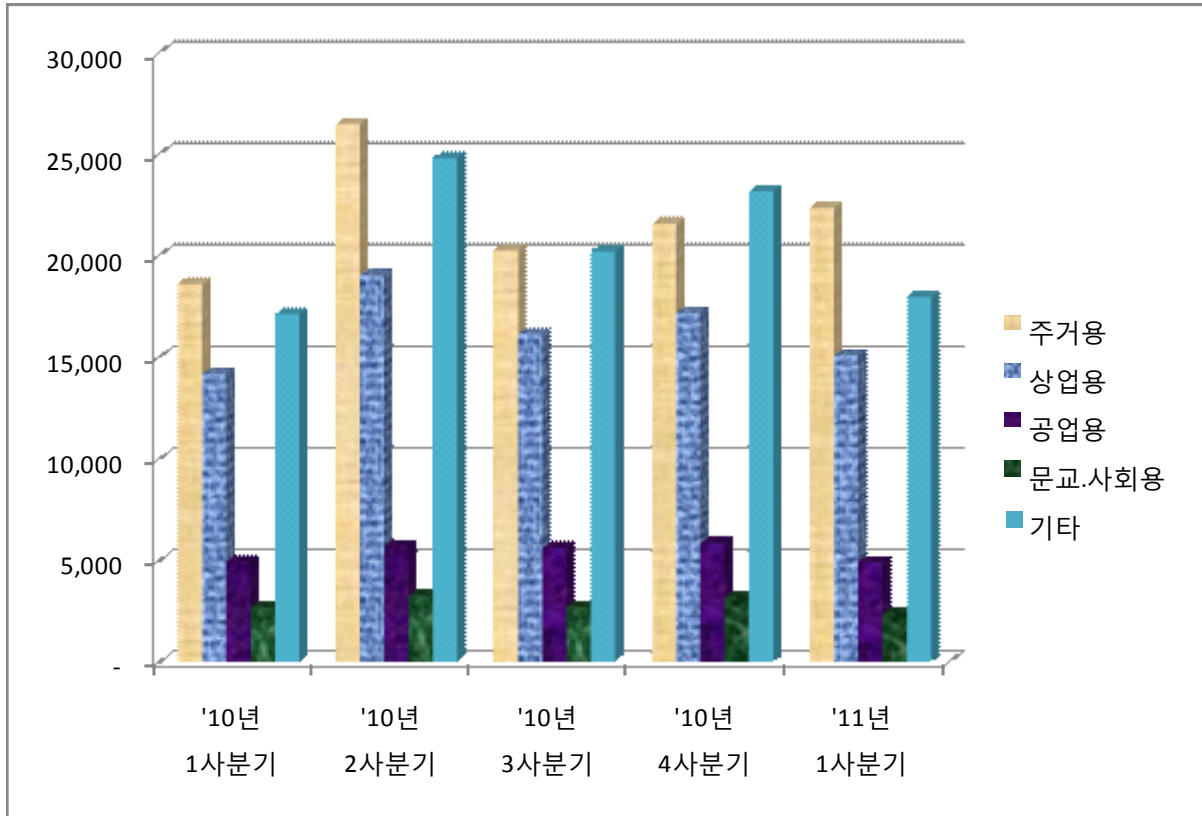
- 건축허가는 30.4%(27,343동) 감소하였으며, 건축물 착공은 36.4%(21,107동) 감소한 것으로 나타났다.
- 이는 하반기에 집중적으로 건축허가 등이 신청되기 때문에 매년 4/4분기에는 규칙적으로 건축허가면적이 크게 증가하는 경향이 있어 1/4분기에는 상대적으로 건축허가 및 착공이 감소하는 것으로 파악된다.

□ 건축허가 및 건축물 착공통계 자료는 국토부 통계누리 사이트(<http://stat.mltm.go.kr/>)에서 확인할 수 있다.

<참고자료> '11년 1/4분기 건축허가현황 통계자료

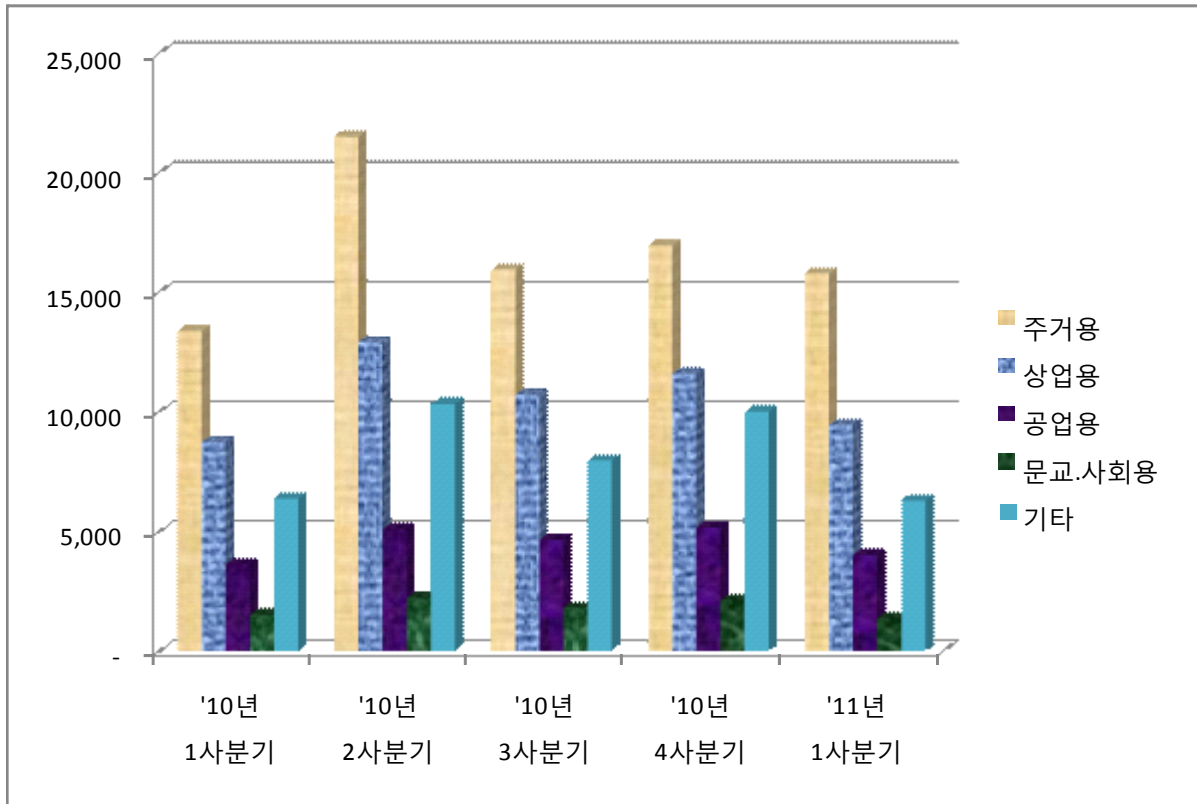
<참고자료> '11년 1/4분기 건축허가현황 통계

□ 건축허가 변동 추이(분기별)



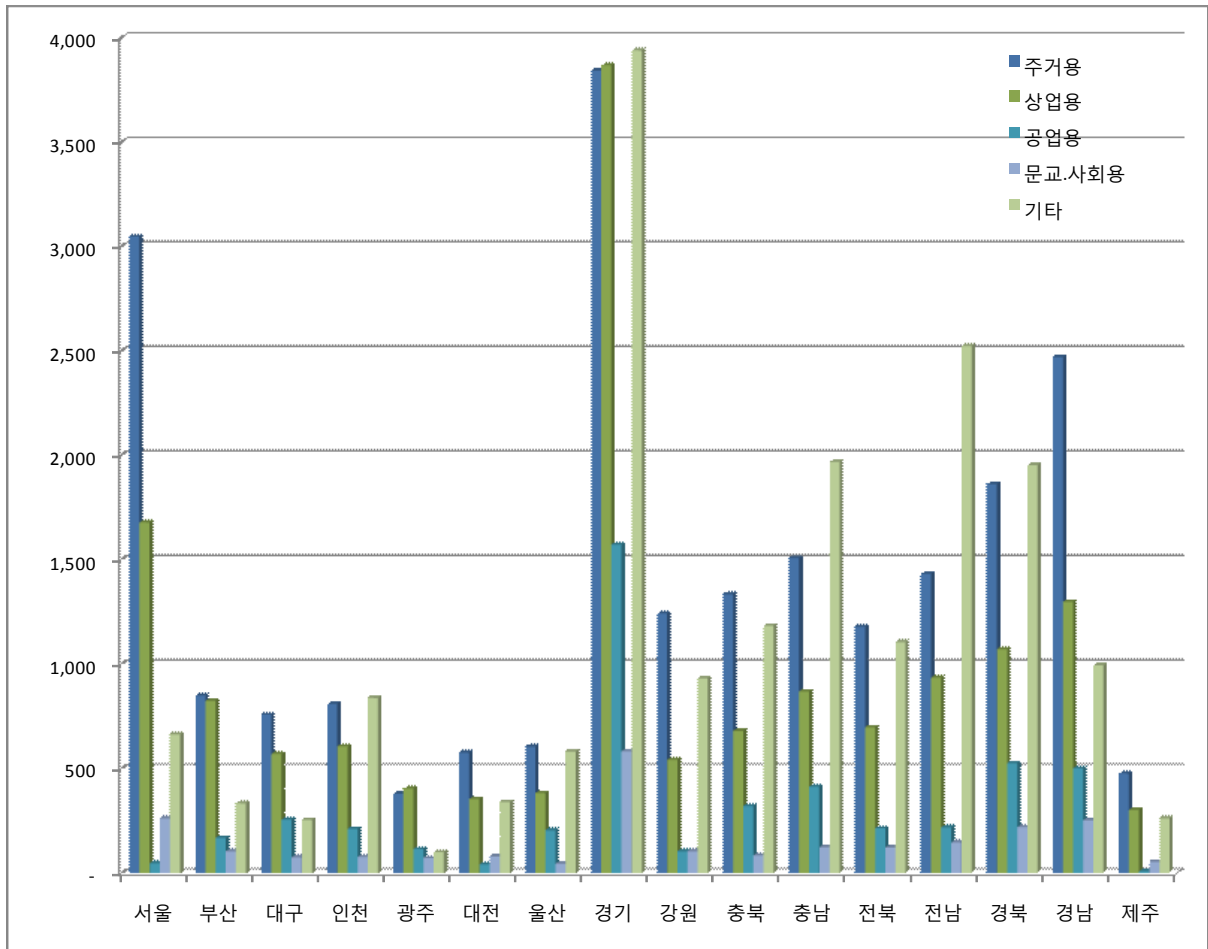
구분	주거용	상업용	공업용	문교.사회용	기타
'10년 1분기	18,598	14,162	4,951	2,700	17,126
'10년 2분기	26,473	19,025	5,712	3,268	24,780
'10년 3분기	20,244	16,140	5,609	2,725	20,206
'10년 4분기	21,575	17,171	5,848	3,188	23,162
'11년 1분기	22,351	15,069	4,912	2,395	17,955

□ 건축물착공 변동 추이(분기별)



구분	주거용	상업용	공업용	문교.사회용	기타
'10년 1분기	13,382	8,729	3,636	1,516	6,359
'10년 2분기	21,498	12,920	5,104	2,219	10,324
'10년 3분기	15,946	10,712	4,650	1,815	7,967
'10년 4분기	16,956	11,592	5,170	2,114	10,003
'11년 1분기	15,785	9,456	4,018	1,364	6,278

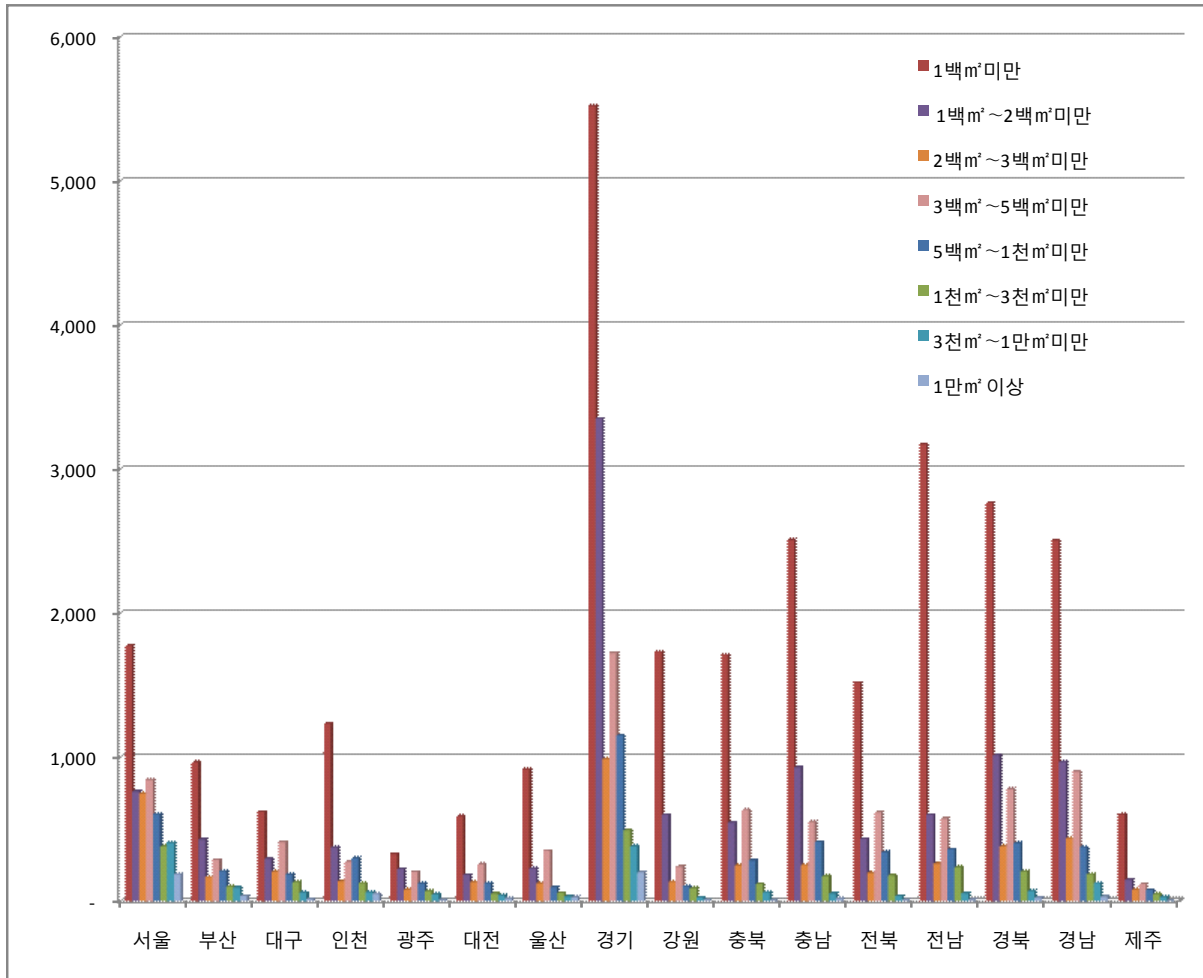
□ 용도별 건축물 허가 현황



구분	합계	주거용		상업용		공업용		교육.사회용		기타	
합계	62,682	22,351	35.7%	15,069	24.0%	4,912	7.8%	2,395	3.8%	17,955	28.6%
서울	5,691	3,045	53.5%	1,677	29.5%	46	0.8%	260	4.6%	663	11.6%
부산	2,275	848	37.3%	823	36.2%	167	7.3%	104	4.6%	333	14.6%
대구	1,912	758	39.6%	569	29.8%	256	13.4%	75	3.9%	254	13.3%
인천	2,539	810	31.9%	605	23.8%	210	8.3%	77	3.0%	837	33.0%
광주	1,070	379	35.4%	404	37.8%	115	10.7%	72	6.7%	100	9.3%
대전	1,388	575	41.4%	354	25.5%	41	3.0%	79	5.7%	339	24.4%
울산	1,814	603	33.2%	382	21.1%	204	11.2%	44	2.4%	581	32.0%
경기	13,793	3,839	27.8%	3,865	28.0%	1,571	11.4%	582	4.2%	3,936	28.5%
강원	2,922	1,242	42.5%	542	18.5%	104	3.6%	104	3.6%	930	31.8%
충북	3,597	1,333	37.1%	679	18.9%	320	8.9%	83	2.3%	1,182	32.9%
충남	4,879	1,506	30.9%	869	17.8%	413	8.5%	123	2.5%	1,968	40.3%
전북	3,312	1,177	35.5%	696	21.0%	214	6.5%	121	3.7%	1,104	33.3%
전남	5,250	1,431	27.3%	934	17.8%	217	4.1%	146	2.8%	2,522	48.0%
경북	5,628	1,861	33.1%	1,071	19.0%	525	9.3%	219	3.9%	1,952	34.7%
경남	5,511	2,468	44.8%	1,297	23.5%	501	9.1%	252	4.6%	993	18.0%
제주	1,101	476	43.2%	302	27.4%	8	0.7%	54	4.9%	261	23.7%

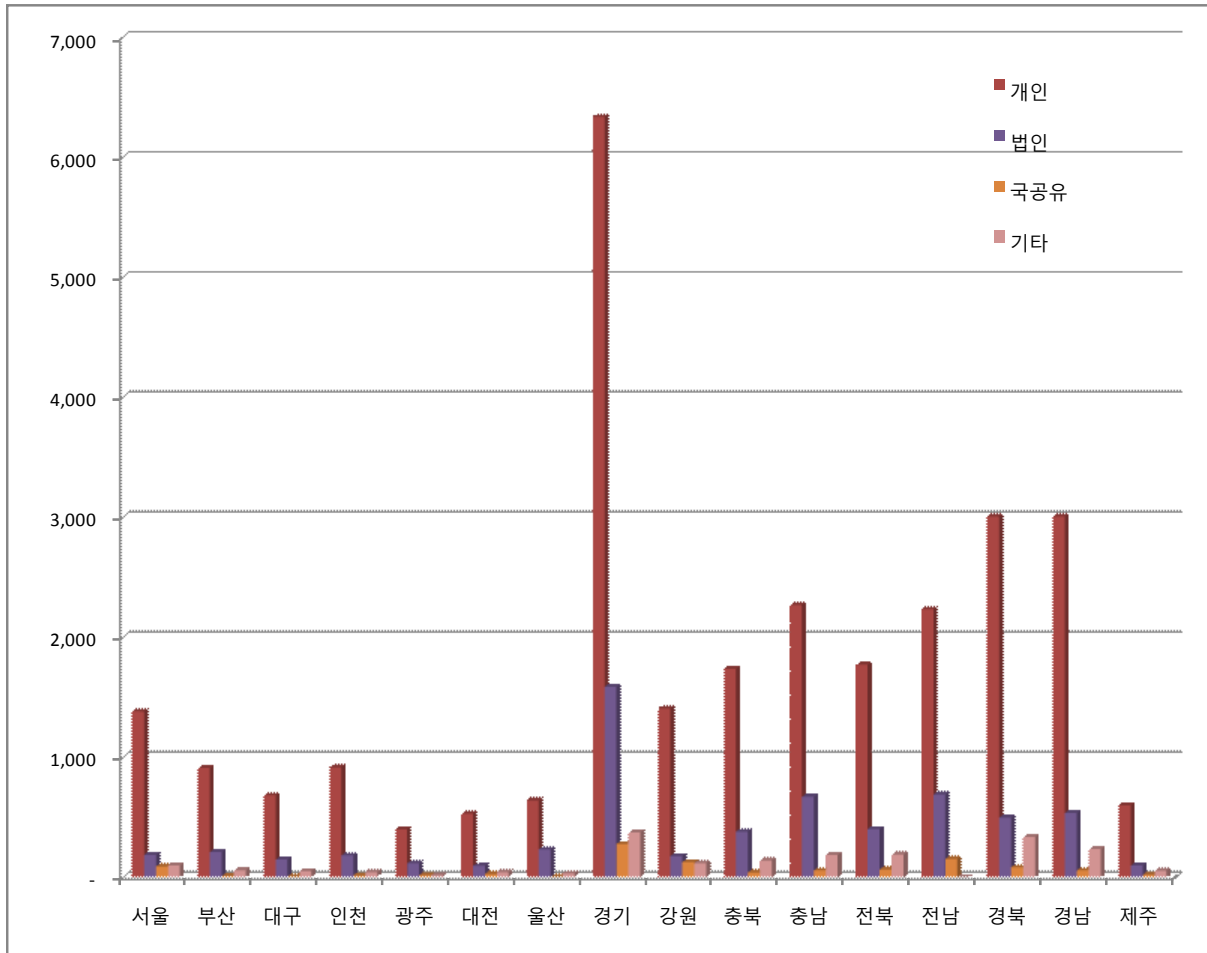
※기타:농수산용,공공용,기타

□ 규모별 건축물 허가 현황



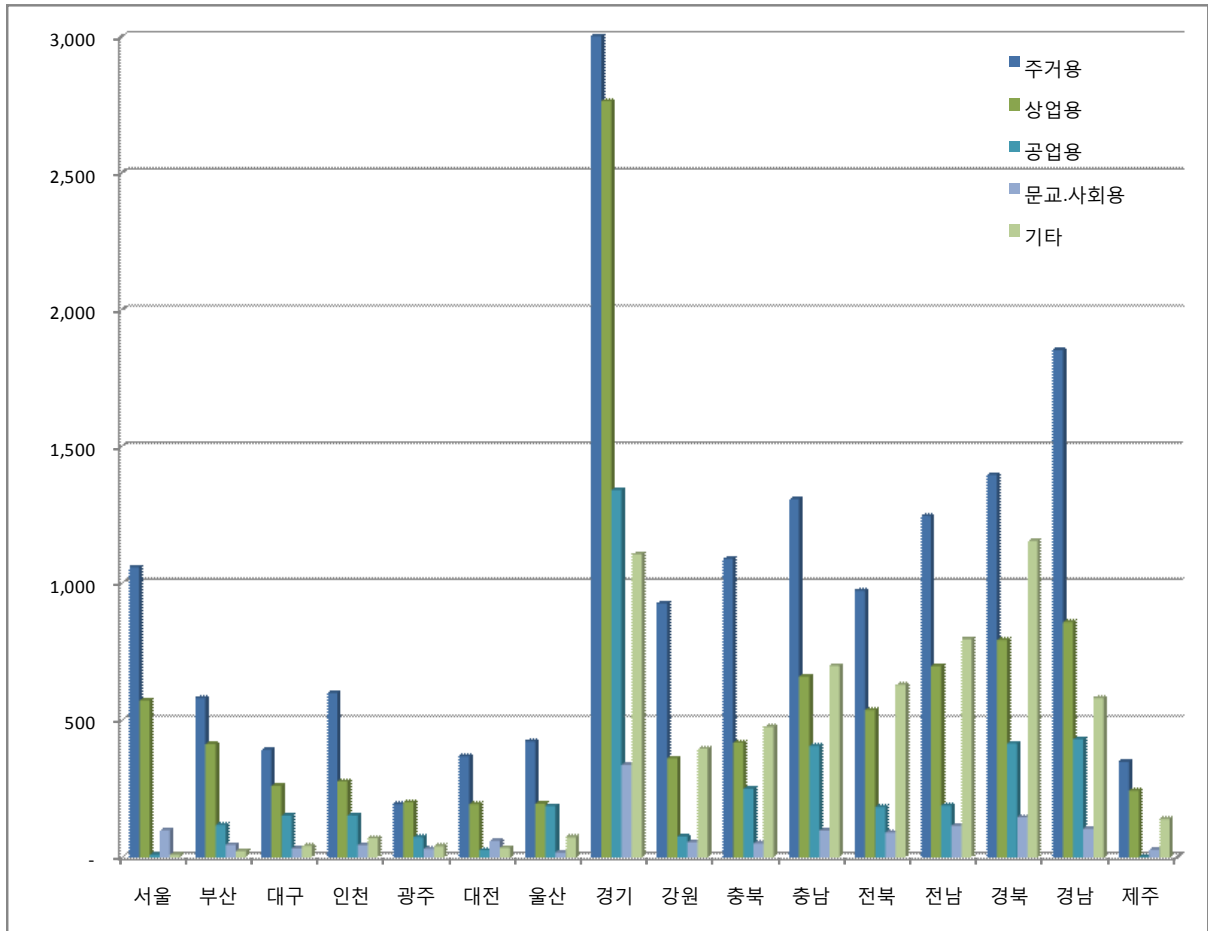
구분	합계	1백㎡ 미만	1백㎡~ 2백㎡미만	2백㎡~3 백㎡미만	3백㎡~5 백㎡미만	5백㎡~1 천㎡미만	1천㎡~3 천㎡미만	3천㎡~1 만㎡미만	1만㎡ 이상
합계	62,682	28,424	11,053	4,549	8,726	5,119	2,625	1,549	637
서울	5,691	1,773	759	746	840	604	380	403	186
부산	2,275	962	427	167	284	208	100	92	35
대구	1,912	619	294	204	408	184	131	59	13
인천	2,539	1,231	371	136	272	295	123	61	50
광주	1,070	323	222	79	202	122	70	45	7
대전	1,388	589	182	131	254	124	51	39	18
울산	1,814	913	226	121	349	95	55	30	25
경기	13,793	5,518	3,350	986	1,721	1,149	491	379	199
강원	2,922	1,730	599	133	239	102	87	24	8
충북	3,597	1,709	543	247	633	281	118	60	6
충남	4,879	2,505	927	250	547	410	171	51	18
전북	3,312	1,516	430	195	615	337	177	34	8
전남	5,250	3,168	599	259	572	357	234	52	9
경북	5,628	2,765	1,012	380	775	401	205	68	22
경남	5,511	2,502	964	435	897	373	185	125	30
제주	1,101	601	148	80	118	77	47	27	3

□ 소유주체별 건축물 허가 현황



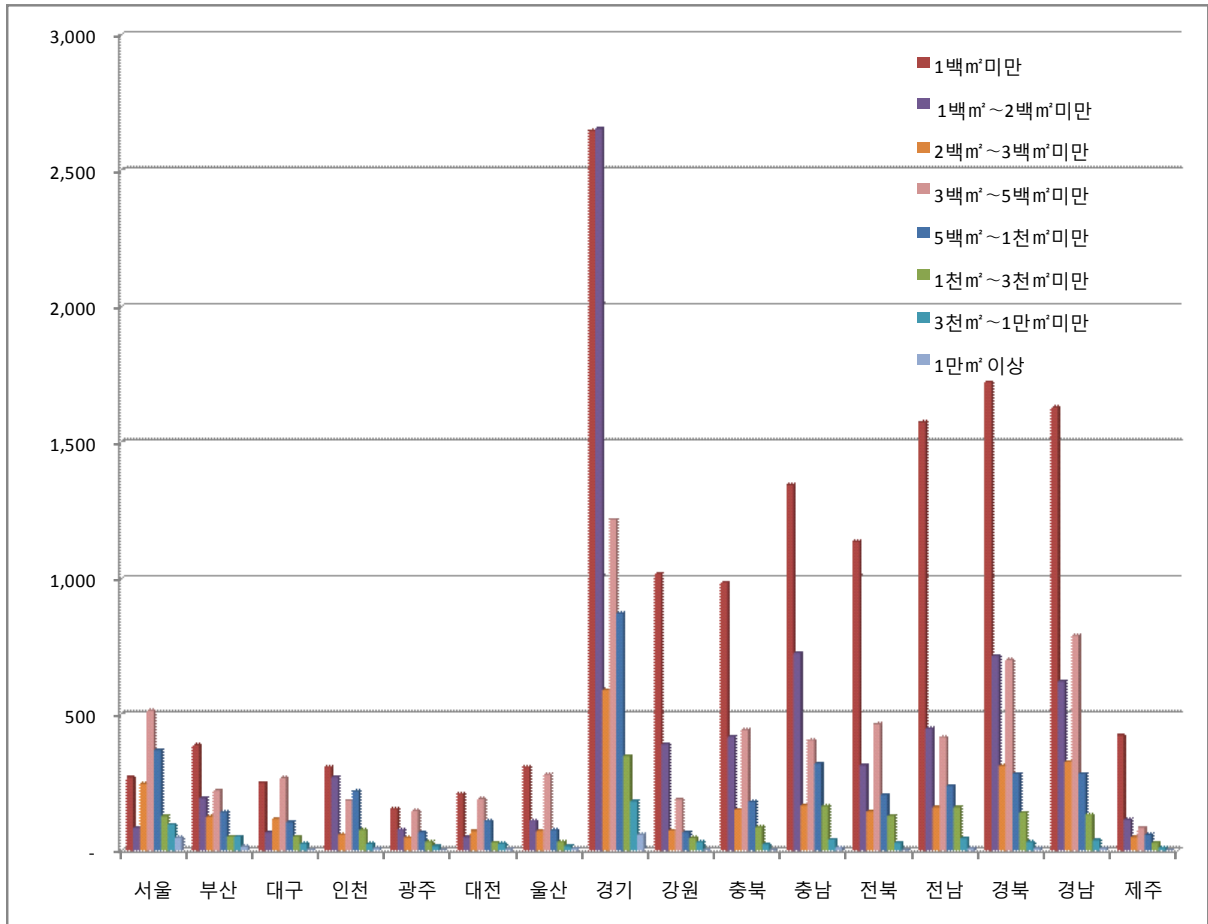
구분	합계	개인		법인		국공유		기타	
합계	62,682	38,332	61.2%	13,880	22.1%	1,988	3.2%	8,482	13.5%
서울	5,691	2,515	44.2%	835	14.7%	321	5.6%	2,020	35.5%
부산	2,275	1,269	55.8%	461	20.3%	58	2.5%	487	21.4%
대구	1,912	1,136	59.4%	327	17.1%	49	2.6%	400	20.9%
인천	2,539	1,442	56.8%	579	22.8%	75	3.0%	443	17.4%
광주	1,070	589	55.0%	254	23.7%	34	3.2%	193	18.0%
대전	1,388	790	56.9%	249	17.9%	79	5.7%	270	19.5%
울산	1,814	914	50.4%	613	33.8%	27	1.5%	260	14.3%
경기	13,793	9,012	65.3%	3,233	23.4%	205	1.5%	1,343	9.7%
강원	2,922	2,057	70.4%	441	15.1%	180	6.2%	244	8.4%
충북	3,597	2,459	68.4%	664	18.5%	104	2.9%	370	10.3%
충남	4,879	3,001	61.5%	1,474	30.2%	99	2.0%	305	6.3%
전북	3,312	2,137	64.5%	638	19.3%	201	6.1%	336	10.1%
전남	5,250	2,864	54.6%	1,824	34.7%	182	3.5%	380	7.2%
경북	5,628	3,659	65.0%	1,163	20.7%	144	2.6%	662	11.8%
경남	5,511	3,714	67.4%	937	17.0%	214	3.9%	646	11.7%
제주	1,101	774	70.3%	188	17.1%	16	1.5%	123	11.2%

□ 용도별 건축물 착공 현황



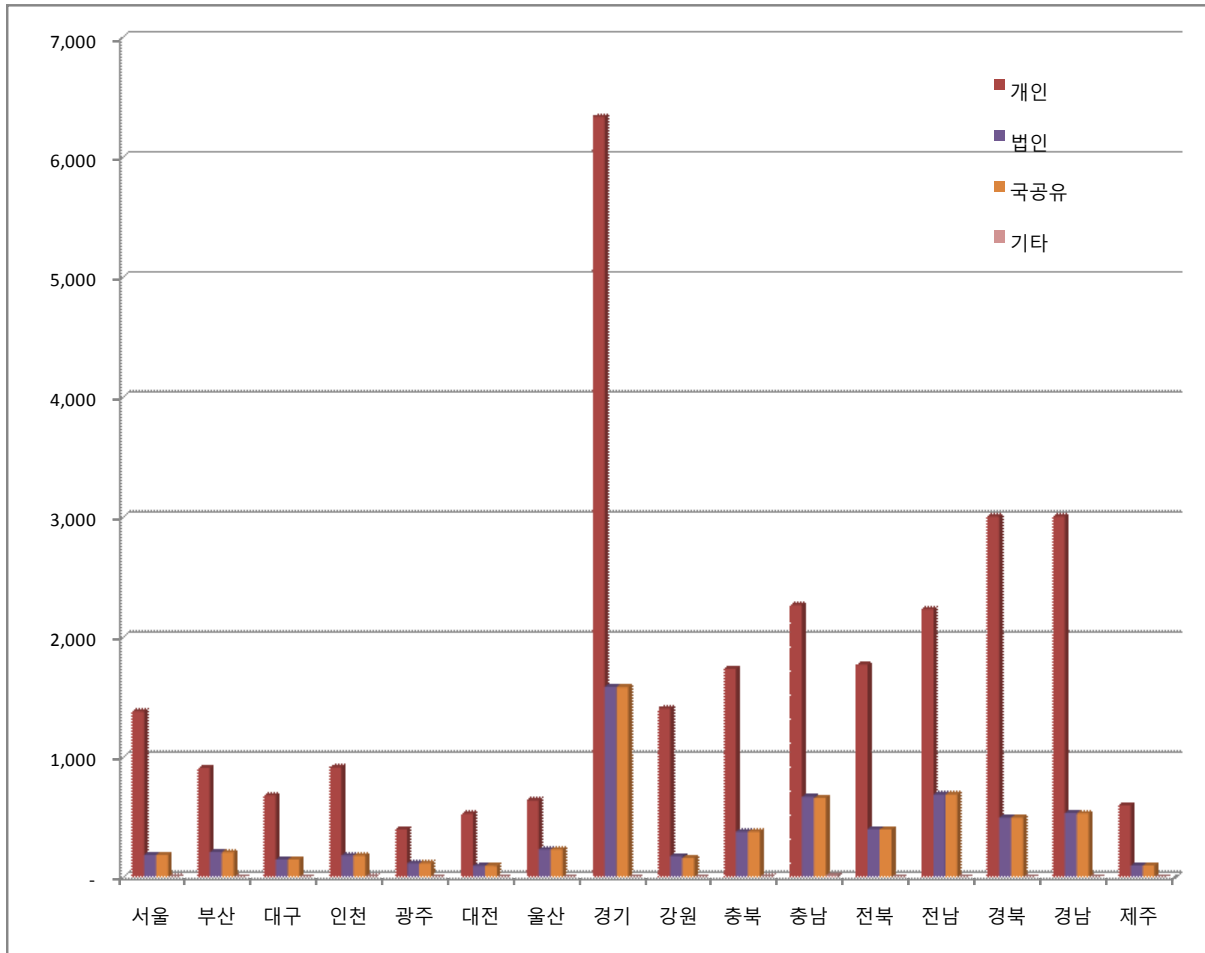
구분	합계	주거용		상업용		공업용		문교.사회용		기타	
합계	36,901	15,785	42.8%	9,456	25.6%	4,018	10.9%	1,364	3.7%	6,278	17.0%
서울	1,750	1,060	60.6%	573	32.7%	9	0.5%	99	5.7%	9	0.5%
부산	1,182	581	49.2%	414	35.0%	118	10.0%	46	3.9%	23	1.9%
대구	881	393	44.6%	261	29.6%	152	17.3%	33	3.7%	42	4.8%
인천	1,146	600	52.4%	278	24.3%	153	13.4%	45	3.9%	70	6.1%
광주	541	194	35.9%	201	37.2%	74	13.7%	31	5.7%	41	7.6%
대전	687	369	53.7%	195	28.4%	27	3.9%	61	8.9%	35	5.1%
울산	899	424	47.2%	196	21.8%	188	20.9%	18	2.0%	73	8.1%
경기	8,566	3,017	35.2%	2,762	32.2%	1,342	15.7%	338	3.9%	1,107	12.9%
강원	1,818	927	51.0%	362	19.9%	76	4.2%	56	3.1%	397	21.8%
충북	2,287	1,091	47.7%	419	18.3%	250	10.9%	51	2.2%	476	20.8%
충남	3,175	1,309	41.2%	661	20.8%	407	12.8%	98	3.1%	700	22.0%
전북	2,418	974	40.3%	538	22.2%	184	7.6%	91	3.8%	631	26.1%
전남	3,048	1,247	40.9%	699	22.9%	189	6.2%	116	3.8%	797	26.1%
경북	3,911	1,398	35.7%	794	20.3%	416	10.6%	147	3.8%	1,156	29.6%
경남	3,828	1,852	48.4%	859	22.4%	431	11.3%	105	2.7%	581	15.2%
제주	764	349	45.7%	244	31.9%	2	0.3%	29	3.8%	140	18.3%

□ 규모별 건축물 착공 현황



구분	합계	1백㎡ 미만	1백㎡~2 백㎡미만	2백㎡~3 백㎡미만	3백㎡~5 백㎡미만	5백㎡~1 천㎡미만	1천㎡~3 천㎡미만	3천㎡~1 만㎡미만	1만㎡ 이상
합계	36,901	14,361	7,249	2,703	6,510	3,583	1,627	680	188
서울	1,750	269	83	245	515	369	126	96	47
부산	1,182	387	192	124	221	141	51	51	15
대구	881	248	67	116	266	104	52	25	3
인천	1,146	308	270	58	184	218	76	24	8
광주	541	153	77	48	146	67	32	16	2
대전	687	209	49	71	189	109	30	25	5
울산	899	308	110	72	279	75	32	16	7
경기	8,566	2,647	2,654	590	1,217	872	347	181	58
강원	1,818	1,018	391	74	188	67	46	31	3
충북	2,287	986	418	150	443	179	86	23	2
충남	3,175	1,343	726	166	406	320	163	40	11
전북	2,418	1,136	313	144	464	204	127	28	2
전남	3,048	1,574	449	159	417	237	159	45	8
경북	3,911	1,723	715	311	701	282	140	31	8
경남	3,828	1,629	622	326	791	282	132	38	8
제주	764	423	113	49	83	57	28	10	1

□ 소유주체별 건축물 착공 현황



구분	합계	개인		법인		국공유		기타	
합계	36,901	27,786	75.3%	6,173	16.7%	6,134	16.6%	14	0.0%
서울	1,750	1,380	78.9%	184	10.5%	183	10.5%	1	0.1%
부산	1,182	909	76.9%	208	17.6%	206	17.4%	-	0.0%
대구	881	681	77.3%	146	16.6%	146	16.6%	-	0.0%
인천	1,146	913	79.7%	181	15.8%	179	15.6%	1	0.1%
광주	541	396	73.2%	114	21.1%	114	21.1%	-	0.0%
대전	687	527	76.7%	93	13.6%	92	13.4%	-	0.0%
울산	899	637	70.9%	230	25.6%	230	25.6%	-	0.0%
경기	8,566	6,334	73.9%	1,584	18.5%	1,583	18.5%	-	0.0%
강원	1,818	1,404	77.2%	175	9.6%	160	8.8%	-	0.0%
충북	2,287	1,734	75.8%	378	16.5%	377	16.5%	1	0.0%
충남	3,175	2,267	71.4%	669	21.1%	658	20.7%	11	0.3%
전북	2,418	1,769	73.2%	399	16.5%	396	16.4%	-	0.0%
전남	3,048	2,231	73.2%	687	22.5%	687	22.5%	-	0.0%
경북	3,911	3,003	76.8%	495	12.7%	495	12.7%	-	0.0%
경남	3,828	3,004	78.5%	534	14.0%	532	13.9%	-	0.0%
제주	764	597	78.1%	96	12.6%	96	12.6%	-	0.0%